

Projecte Educatiu de Centre

## **L'Aula Municipal de Teatre de Lleida**



municipal de teatre  
LLEIDA



**Ajuntament de Lleida**

## ÍNDEX

1. L'AULA .....	3
1.1. Molt més que una Aula de Teatre .....	3
2.2. Història de l'Aula de Teatre Municipal de Lleida .....	3
2. MISSIÓ, VISIÓ I VALORS .....	5
3. OBJECTIUS .....	7
4. IDENTITAT DEL CENTRE.....	8
4.1. Característiques del centre.....	8
4.2. L'edifici i els espais.....	9
4.3. Professorat i personal.....	10
4.4. Organigrama.....	11
5. ÀREES DEL PROJECTE .....	12
5.1. Principals línies metodològiques.....	12
5.2. Àrees .....	12
5.2.1. Infància: dels 3 als 12 anys .....	12
5.2.2. Joves: dels 12 als 18 anys .....	13
5.2.3. Adults: a partir dels 18 anys .....	14
5.2.4. Aula social .....	14
5.2.5. Musicals .....	16
5.2.6. Cicle Formatiu de Grau Superior .....	16
5.2.7. Teatre per a nadons i famílies .....	17
5.2.8. Coproduccions.....	17
6. L'AULA QUE VOLEM .....	19
6.1. Objectius generals.....	19
6.2. Projectió de futur.....	20
7. AVALUACIÓ .....	21
8. ANNEX 1 .....	22

## 1. L'AULA

### 1.1. Molt més que una Aula de Teatre

Després de 39 anys d'història i com a conseqüència lògica de la seva evolució natural, l'Aula Municipal de Teatre de Lleida és avui en dia un referent en l'ensenyament i la producció d'arts escèniques.

No només formem professionals de les arts escèniques sinó que també formem persones amb valors i compromeses amb la societat. El teatre, i les arts escèniques en general, són un element clau per a la construcció d'una societat dinàmica, cohesionada, prospera i amb voluntat de ser. L'Aula Municipal de Teatre de Lleida ha de ser un instrument per a les institucions públiques de la ciutat per donar a conèixer Lleida, i a l'hora per posar en valor la feina que s'estan fent des de les institucions públiques per potenciar la formació, la creativitat i l'excel·lència dels infants, joves i adults.

En un moment com l'actual, l'Aula Municipal de Teatre de Lleida vol ser un dels espais de la ciutat on els valors de l'esforç, el treball en equip, l'emprenedoria i la passió hi són presents en cada cosa que es fa. És per això que avui més que mai, cal fer un esforç per continuar amb força aquest projecte, iniciat fa gairebé 40 anys.

### 2.2. Història de l'Aula de Teatre Municipal de Lleida

El 17 de novembre del 1981 i després de nombroses reivindicacions ciutadanes i de diversos esforços per part de totes les institucions catalanes presents a la ciutat de Lleida (l'Ajuntament, la Diputació i la Generalitat) neix l'Aula Municipal de Teatre de Lleida. Aquesta, va néixer amb 35 alumnes matriculats, i tenia la voluntat d'esdevenir un centre obert a tothom que tingui inquietud teatral i es crea amb l'objectiu "d'assolir una experiència escènica continuada, sistematitzada i creativa, a partir del coneixement de disciplines teòriques i tècniques del llenguatge teatral<sup>1</sup>". Des d'un primer moment li són encarregades tres tasques: formació, producció i programació.

Pel que fa a la formació havia d'esdevenir una escola on s'impartirien diferents cursos de les diferents disciplines de les arts escèniques. Pel que fa a la producció crearia la companyia Teatre Estable de Lleida un projecte per adults, format per professors i alumnes de l'Aula per externalitzar el teatre de Lleida fora de la ciutat. I en darrer lloc, pel que fa a la programació s'encarregaria de tota la programació teatral de la ciutat. D'aquest tres primers encàrrecs el primer que deixa de realitzar és el de producció. La companyia de Teatre Estable de Lleida deixa d'existir en el moment en què les primeres promocions d'alumnes de l'Aula comencen a crear les seves pròpies companyies i per tan, des de l'Ajuntament ja no es veu necessari potenciar una companyia per mostrar el que el teatre pot fer, perquè ja s'ha començat a crear un teixit cultural teatral professional a la ciutat de Lleida.

---

<sup>1</sup>Cultura. Full informatiu de les institucions cultural de la Paeria, núm. 1, Lleida, 1981.

La seva primera seu és la segona planta del Mercat de Santa Teresa, al Centre Històric, i es decideix impartir des del primer moment una pedagogia basada amb els tallers escèniques, encara vigent avui en dia.

Després de més de 15 anys al Mercat de Santa Teresa, el curs 1998-1999 l'Aula estrena noves instal·lacions que van implicar molts canvis en el que havia estat fins al moment. En primer lloc, deixa d'encarregar-se de la programació teatral de la ciutat de Lleida, la qual passa a mans d'una persona contractada per cultura de l'Ajuntament de Lleida. En segon lloc, gaudeix d'un espai molt més ben preparat per a la realització òptima de les classes. I en tercer lloc, deixa de dependre de la regidoria de Cultura per passar a dependre de la regidoria d'Educació.

Amb aquest canvi l'Aula passa a fer funció únicament d'escola de teatre. En aquesta nova etapa s'estableix un programa formatiu per a infants, joves i adults; es continuen impartint els estudis d'Art Dramàtic; neixen dues companyies amb la voluntat d'oferir una experiència semi professional a actors i actrius formats a l'Aula; es comença a impartir teatre com a activitat extraescolar en diferents escoles i instituts de la ciutat de Lleida. I es multipliquen els encàrrecs per produir espectacles vinculats amb institucions, organismes i empreses que veuen en el teatre una eina amb molta força.

La principal característica de l'Aula Municipal de Teatre de Lleida, que la diferencia d'altres models d'escoles teatrals, és la seva ferma convicció de què si l'infant, des de ben aviat, a més de veure teatre el practica, possiblement, d'adult, es convertirà en un amant de les arts i en un públic potencial de les arts escèniques. A la vegada, que a través del teatre es poden treballar un conjunt d'elements vinculats als valors socials i al creixement personal, que molt poques disciplines et donen. És per aquest doble motiu, que des del principi s'ha considerat essencial situar l'infant i adolescent en el centre de l'oferta docent de l'aula, ja que amb una bona base construir futurs actors, actrius, productors, etc. és molt més senzill. Amb el pas dels anys, els infants i joves que s'han fet adults continuen la seva vinculació amb l'aula ja sigui amb els estudis d'Art Dramàtic, com amb els tallers d'interpretació, cursos monogràfics, teatre musical, etc.

En els seus quasi 40 anys d'història l'Aula ha aconseguit passar de "una única tradició, avui caduca, del teatre: la barreja d'empresa i un teatre amateur, refugiat majoritàriament en centres parroquials i en entitats recreatives o culturals supervivents d'abans de la guerra<sup>2</sup>" a un model d'escola a nivell de l'estat espanyol amb una formació rigorosa i professional que comença als 3 anys i s'allarga fins a l'etapa adulta.

---

<sup>2</sup>Perelló, Ramón: Les escoles municipals de Lleida (1979-1994), La Paeria-Ajuntament de Lleida, 1995, Lleida.

## 2. MISSIÓ, VISIÓ I VALORS

### **MISSIÓ**

L'Aula Municipal de Teatre de Lleida ha de ser una institució destinada a l'ensenyament del teatre fent viable el binomi entre aquells que volen gaudir del teatre per plaer i aquells que tenen una vessant professionalitzadora.

### **VISIÓ**

Esdevenir un referent en la pedagogia teatral des de les primeres etapes de l'aprenentatge.

### **VALORS**

#### Professionals competents

Posar al servei dels ciutadans de Lleida els coneixements, l'experiència, la competència, la professionalitat, el rigor, el treball en equip, la generositat dels nostres professionals per aconseguir objectius comuns.

#### Compromís ètic i social

Compromís amb els ciutadans i els professionals, sent sensible a les necessitats de l'entorn, ja siguin socials o personals, amb un alt sentiment de fidelitat i pertinença a la institució.

#### Priorització de la diversió i el creixement personal dels nostre alumnat

L'Aula Municipal de Teatre de Lleida vol ser un lloc on la gent s'ho passi bé, es diverteixi, conegui gent i sigui feliç. Però al mateix temps a través de les Arts Escèniques vol contribuir al creixement personal dels nostres alumnes potenciant valors com la dedicació, la superació, el compromís i el desenvolupament. Creiem que a través dels diferents tallers es poden aprendre habilitats altament necessàries per la vida com pot ser desenvolupar habilitats comunicatives, ser capaç de buscar solucions a problemes de manera creativa o saber escoltar i treballar en equip.

#### Millora continua i innovació

Continuar treballant en l'elaboració d'una metodologia pedagògica pròpia de l'Aula la qual ha sabut trobar l'equilibri entre la pedagogia i la creació artística. Promoure la creativitat i l'experimentació, ja que considerem que els avenços en l'aprenentatge i la millora s'aconsegueixen en les institucions que s'han arriscat a trencar els esquemes preestablerts.

#### Protecció de l'alumnat i de l'equip professional

Degut als fets denunciats relacionats amb dos ex professors de l'Aula, l'escola pren el compromís de vetllar perquè aquesta situació no es torni a repetir i es tingui cura de l'alumnat i de les relacions que s'estableixen dins l'Aula. És per això, que el 25 de febrer de 2020 l'Aula Municipal de Teatre de Lleida i l'Ajuntament de Lleida presentaven oficialment el seu Protocol de Prevenció i Actuació en Cas d'Abusos Sexuals.

Per a la seva creació, l'equip professional de l'Aula ha comptat amb l'assessorament directe i constant de diferents persones i institucions especialistes en diferents camps. A banda de la implicació directa en la seva redacció de l'equip professional de l'Aula Municipal de Teatre de Lleida s'ha comptat amb el valuós assessorament de la Dra. Elena Garrido Gaitán Psicòloga Clínica i Forense i que compta amb notòria experiència en la gestió de casos de conductes sexuals inadequades.

També han estat cabdals les col·laboracions constants de Sílvia Puertas i el Casal de la Dona de l'Ajuntament de Lleida, els consells legals de l'advocada Maria Teixidor, creadora de la primera App de detecció de bulling i de resolució de conflictes per a escoles i també de l'advocat lleidatà David Gil. Cal destacar el suport rebut durant el procés de creació del document per part de la Regidoria d'Educació, Cooperació, Drets Civils i Feminismes i la seva regidora al capdavant Sandra Castro.

El document té com a objectiu establir les pautes d'actuació per a la prevenció i la detecció de les possibles situacions d'abusos sexuals que es puguin donar a l'escola de teatre, i defineix el circuit d'actuació en els casos en què sigui necessari intervenir. També es vetllarà per la revisió constant del protocol i per la formació continua al professorat.

### 3.OBJECTIUS

#### **Objectius generals**

- Crear un model pedagògic que promogui la formació actoral tant des d'una vessant lúdica com des de la vessant professionalitzadora.
- Fomentar la sensibilització artística dels alumnes.
- Contribuir al desenvolupament integral de la persona a través de la promoció i creació de valors vinculats als de la pròpia institució.
- Formar a professionals de les arts escèniques.
- Propiciar debat sobre la inclusió del teatre dins de l'educació reglada o formal al nostre país.

#### **Objectius específics**

- Vetllar per la qualitat artística de tots els productes de l'Aula de Teatre.
- Apostar per la creativitat, la innovació i la recerca teatral.
- Consolidar el model pedagògic de l'Aula de Teatre.
- Donar una formació específica i més professional als alumnes per als alumnes amb un perfil específic.
- Potenciar la formació continuada del professorat.
- Potenciar l'ús de l'anglès en els alumnes des dels 3 anys.
- Ampliar l'oferta de tallers de dansa i circ.
- Mantenir un bon ambient laboral i creatiu
- Vetllar per l'atenció a la diversitat
- Potenciar el cicle formatiu de grau superior en Tècniques Teatral
- Crear xarxa de col·laboració amb altres institucions
- Potenciar l'assistència dels alumnes a activitats vinculades a les Arts Escèniques i altres disciplines artístiques
- Potenciar la implicació de l'equip professional de l'Aula ens els problemes socials.

## 4. IDENTITAT DEL CENTRE

### 4.1. Característiques del centre

Des del 1981 l'Aula Municipal de Teatre de Lleida és el centre d'ensenyament teatral de la ciutat on es combina la formació tant des d'una vessant lúdica com professional. Ofereix ensenyaments teatrals des dels 3 anys fins a l'edat adulta i aposta per l'excel·lència, la passió, el talent i la imaginació creant un espai adequat per a l'experimentació, la creació i el desenvolupament integral de la persona.

Pel que fa a la nostra filosofia, pensem que l' Aula és un espai creatiu on l'alumnat desenvolupa el seu potencial artístic partint de la descoberta d'un mateix, de la relació amb els altres i del treball en equip. L'educació que impartim mai és unidireccional, sinó que hi ha feedback constant i aprenentatge continu alumnat-professorat-públic.

Fa 39 anys que l' Aula està desenvolupant un model metodològic propi, molt local, fet des de i per la ciutat i creiem fermament que és d'una qualitat exportable. A dia d'avui, és una escola de formació en arts escèniques consolidada a nivell local, català i espanyol. Som cantera teatral, amb nombroses sinergies entre els professionals, el professorat, l'alumnat i les empreses del nostre sector. A nivell municipal col·laborem habitualment amb entitats locals, associacions, col·lectius, fundacions i en el teixit cooperatiu de la nostra ciutat.

L'Aula Municipal de Teatre de Lleida és un servei públic fet per a i amb els ciutadans, que s'esforça cada dia per oferir un producte de primer nivell i per contribuir a construir una societat més dinàmica, cohesionada, prospera i amb voluntat de ser, alhora que contribueix a la formació tan personal com professional dels ciutadans del futur.

Mantenim una estreta relació amb l' Ajuntament:

- Regidoria d' Educació: Mostra de Teatre Escolar, Casals, Formació de formadors
- Regidoria de Participació Ciutadana, Drets Civils i Cooperació: Producció dedicada als Objectius de Desenvolupament Sostenible. Pols
- Regidoria de Polítiques per als Drets de les Persones:, Projecte Max a Escena (Max i Maxi, Max in Love).
- Regidoria Joventut: Tallers puntuals a La Palma.

Som membres de la junta de l'Associació Catalana d'Escoles de Teatre (ACET) i associats a l'Association Internationale du Théâtre pour l'Enfance et la Jeunesse (ASSITEJ)



A nivell de futur, ens plantejem la internacionalització de projectes educatius, així com l'establiment de nous ponts i sinergies a nivell internacional que permetin experiències d'intercanvi de professorat i alumnat.

#### 4.2. L'edifici i els espais

L'actual espai on ens ubiquem s'ha quedat realment petit per tot el volum d'activitats que realitzem. El nostre tarannà ens empeny a mantenir allò que hem consolidat però també veiem possibilitats de creixement, en tant es pugui adequar l'espai a les necessitats actuals i futures.

A nivell de metres quadrats disposem de **670,59 metres útils**, realment molt escassos per les necessitats actuals. Per una adequació òptima entre allò que estem fent i el que necessitem, ens cal un increment del 65-70% dels metres actuals; és a dir, necessitaríem una escola d'uns 2000 metres quadrats (veure Annex 1).

L'Aula disposa de set espais on es desenvolupen les activitats lectives.

Shakespeare (aula 1)

Brook (aula 2)

Pina (aula 3)

Joglars (aula 4)

Comediants (aula 5)

Brecht (aula 6) Biblioteca/Videoteca/

Producció i Comunicació

Altres espais són...

Vestíbul

Recepció

Despatx secretaria /coordinació

Despatx direcció

Sala professorat

Lavabos

Soterrani del Teatre Municipal de l' Escorxador (Espai cedit pel Teatre i dedicat a magatzem) / Neteja

#### 4.3. Professorat i personal

Actualment som un claustre de **37 professors/ores** especialitzats i un total de **4 persones d'administració i serveis:**

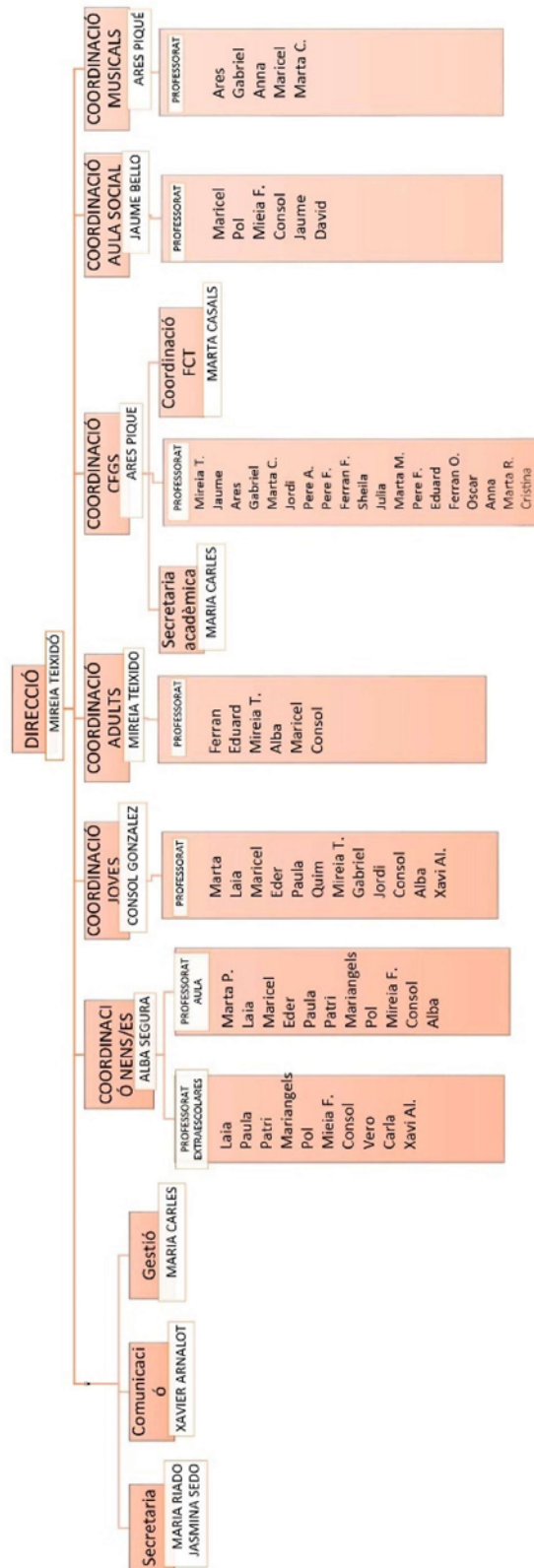
-Claustre Professorat:

- Claustre Teatre nens i nenes i extraescolars: 13
- Claustre Teatre Joves: 10
- Adults: 11
- Aula Social: 5
- Musicals: 5
- CFGS: 18

-Personal administració i serveis: 4

-Consell Escolar

4.4. Organigrama



## 5. ÀREES DEL PROJECTE

### 5.1. Principals línies metodològiques

El model educatiu de l'Aula es desenvolupa des dels 3 anys fins l'edat adulta i pretén que l'alumnat sigui el veritable protagonista del seu aprenentatge i que desenvolupi esperit crític, creativitat, lliure expressió i gust pel treball ben fet. Apostem per l'excel·lència, la passió, el talent i la imaginació, esdevenint un espai adequat per a l'experimentació, la creació i el desenvolupament integral de la persona.

Creiem que l'Aula ha de ser un espai creatiu on l'alumnat desenvolupi el seu potencial artístic partint de la descoberta d'un mateix, de la relació amb els altres i del treball en equip:

- Aprendre a ser, a través de l'autoestima, autoconeixement, la intel·ligència i el control emocional.
- Aprendre a conviure establint bones relacions personals, amb empatia i sensibilitat.
- Aprendre i gaudir de la creació a través de la imaginació.
- Aprendre a dominar els recursos expressius necessaris per al desenvolupament de la interpretació.

L'educació que s'imparteix mai és unidireccional, sinó que hi ha feedback constant i aprenentatge continu alumnat-professorat-públic.

### 5.2. Àrees

A continuació es detallen les grans àrees que integren les classes regulars, així com els programes i projectes:

#### 1. Infància: dels 3 als 12 anys

##### **Teatre per a nens i nenes**

Les classes de Teatre per a nens i nenes de l'Aula es duen a terme d'octubre a maig, de dilluns a divendres, en horari de 17:30 a 19:00h i es divideixen en tres cicles diferents, segons l'edat. Cada cicle consta de diferents grups d'acord amb l'any de naixement.

<p><u>1r CICLE (de P3 a P5)</u></p> <p><b>ELIS</b> Edat:3 anys</p> <p><b>BUFONS</b> Edat:4 anys</p> <p><b>OTS:</b> Edat:5 anys</p>	<p><u>2n CICLE (1r i 2n de primària)</u></p> <p><b>TRAPELLES:</b> Edat: 6 anys</p> <p><b>GAGS:</b> Edat: 7 anys</p>	<p><u>3r CICLE (de 3r a 6 de primària)</u></p> <p><b>FLIPS:</b> Edat: 8, 9 i 10 anys</p> <p><b>YORICKS:</b> 11 i 12 anys</p> <p style="text-align: right;">12</p>
--	---	---



### **Activitats extraescolars**

L'Aula de Teatre ofereix aquesta activitat al llarg de tot el curs escolar, que es dirigeix a les escoles, instituts i centres educatius de la ciutat de Lleida, amb alumnat des dels 3 fins als 18 anys.

Les classes es realitzen a les instal·lacions dels propis centres educatius i la funció final té lloc al Teatre Municipal de l'Escorxador o en el propi centre..

### **Teatre de vacances**

Les activitats de teatre de vacances són un espai lúdic de creació per a infants. Les activitats per a nens i nenes es realitzen durant els períodes de vacances escolars (Nadal, Setmana Santa i Estiu).

2. Joves: dels 12 als 18 anys

### **Teatre per a joves**

Les classes de Teatre per joves l'Aula es duen a terme d'octubre a mig, de dilluns a divendres, en horari de 16:00h a 17:30h i de 19:15h a 21:15h i està dividit en quatre nivells.

<b>DESCOBREIX</b> Edat: 12 i 13 anys	<b>EXPERIMENTA</b> Edat: 14 i 15 anys
<b>CREA</b> Edat: 16 i 17 anys	<b>TAR (Taller d'Alt Rendiment)</b> Edat: 13 – 15 anys

### **Teatre de vacances**

Les activitats de teatre de vacances són un espai lúdic de creació per a joves. Les activitats es realitzen durant en el període d'estiu i nadal, i s'han realitzat també puntualment en col·laboració amb altres entitats, com l'escola de dansa Dancescape i l'Orfeó Lleidatà.

### **Crèdits de síntesi**

L'Aula ofereix l'oportunitat als centres educatius d'educació secundària de poder realitzar un crèdit de síntesi de 4 o 5 dies on el teatre en sigui l'eix transversal. Entre els diferents grups del centre educatiu es realitza la creació d'un espectacle conjunt que es representa el darrer dia al Teatre Municipal de l'Escorxador.

#### 3. Adults: a partir dels 18 anys

### **Teatre per adults**

Les classes de Teatre per adults es duen a terme d'octubre a maig, de dilluns a divendres, en horari de matí o de tarda, i poden ser cursos o tallers anuals, quadrimestrals, monogràfics de caps de setmana, intensius de dos o tres dies...

8 tallers d'interpretació amb actuació final  
6 cursos sense presentació final / en dies puntuals  
2 cursos de migdia

#### 4. Aula social

El projecte "Aula Social" neix amb l'objectiu de poder fer arribar el teatre a tots els col·lectius de la societat, amb especial atenció a aquells grups en risc d'exclusió. Té un doble propòsit: d'una banda, dotar d'instruments, coneixements i mecanismes als educadors i treballadors socials i a les persones que treballen amb col·lectius en risc d'exclusió, per a que puguin utilitzar les arts escèniques en les seves dinàmiques i activitats del dia a dia; i de l'altra, oferir classes de teatre i tallers d'interpretació a col·lectius que busquen una forma artística de desenvolupar sentiments positius i de superació personal.

### **PROJECTES DE L'AULA SOCIAL**

#### FUNDACIÓ ILERSIS - TEATRE "ELS MÀXIMS"

Intervenció teatral per al creixement i la socialització de persones amb discapacitat.

#### AJUNTAMENT DE LLEIDA (ATENCIÓ A PERSONES) - TEATRE AMB CUIDADORES (CINEMA)

Intervenció en creativitat terapèutica per a persones (majoria dones) que tenen persones al seu càrrec.

#### SANT JOAN DE DEU/INSTITUT CANIGO – TRUEKE

Projecte d'intervenció en teatre imatge amb l'atansament d'artistes de Sant Joan de Deu i alumnat de l'institut d'Almacelles.

SANT JOAN DE DEU (LLAR) - TEATRE I SALUT MENTAL

Projectes d' intervenció en creativitat terapèutica per a persones amb trastorns de salut mental greu i amb trastorns de salut mental autònoms.

FUNDACIÓ ASPROS - TEATRE I DISCAPACITAT

Taller de teatre i creativitat.

TAGS (ANTI-SIDA) - TEATRE PER AL CANVI SOCIAL

Taller de teatre i creativitat amb persones de tres col·lectius: anti-sida, addiccions, i arrels.

AJUNTAMENT (PDC MARIOLA) - TEATRE PER AL CANVI SOCIAL

Projecte d'intervenció teatral amb dones i noies gitanes.

NOVES OPORTUNITATS - TEATRE PER AL CANVI SOCIAL

Projecte de creació teatral amb joves adolescents.

AJUNTAMENT DE LLEIDA (DRETS CIVILS) - TEATRE IMATGE

Projecte d'intervenció en teatre imatge sobre l'Holocaust Nazi a 6 centres educatius de la ciutat de Lleida.

UNIVERSITAT DE LLEIDA - TEATRE IMATGE I ODS

Projecte de dinamització sobre els ODS a través de les tècniques participatives del Teatre Imatge (IGUALADA i LLEIDA).

DEPARTAMENT JOVENTUT GENCAT - FORMACIÓ A ORIENTADORES

Projecte de formació en tècniques i recursos teatrals per a orientadores de jovent. (àmbit de tota Catalunya).

CENTRE DE MEDIACIÓ DE DRET PRIVAT DE CAT - FORMACIÓ A MEDIADORES

Projecte de formació en tècniques i recursos teatrals per a mediadores. Hores de formació computables. (àmbit de tota Catalunya).

AULA DE TEATRE - TEATRE PER A GENT GRAN

Projecte de Creació d'un Espectacle teatral.

COS DELS MOSSOS D'ESQUADRA DE LLEIDA - SEGURETAT EN ESCENA

Projecte de formació sobre seguretat per a la gent gran.



### PARC CIENTÍFIC DE GARDENY - TEATRE I EXPOSICIONS

Projecte de creació d'una visita guiada a l'exposició DONA I CIENCIA per a centres educatius.

### PROJECTE FARFALLA- TALLERS I TEATRE

Projecte d'intervenció amb objectes i activitats en CEE, i risc d'exclusió. Temàtica de la diversitat la transformació i la mort.

## 5. Musicals

Els cursos de teatre musical de l'Aula estan dividits en diferents tallers i pensats per tot aquell alumnat que vol endinsar-se en el teatre d'una forma més completa a través de la interpretació, el cant i la dansa. Una manera global i espectacular d'entendre les arts escèniques, i de combinar aquestes tres disciplines. No és necessària experiència prèvia en cap de les tres disciplines i no s'exigeix un nivell mínim, els grups s'adapten a la diversitat dels seus alumnes i als seus diferents nivells per arribar a l'objectiu comú de dur a escena un musical. A més a més, Aula de Teatre Musical oferirà cursos paral·lels de dansa, cant i monogràfics per a què l'alumnat pugui ampliar la seva formació.

3 cursos anuals

2 cursos quadrimestrals

1 curs joves anual

## 6. Cicle Formatiu de Grau Superior

El CFGS en Tècniques d'Actuació Teatral és un títol oficial atorgat per la Generalitat de Catalunya. L'Aula ha format part activa en la creació d'aquests nous estudis i els oferta des de la seva posada en marxa. Consta de deu mòduls professionals, dels quals nou s'imparteixen al centre educatiu i un mòdul correspon a les pràctiques externes, que s'imparteixen en alguna empresa del sector. En total s'han de realitzar 2000 hores, impartides en dos anys acadèmics.

Les classes del CFGS es duen a terme de setembre a juny, de dilluns a divendres, en horari de 9:00h a 15:00h. El proper curs 2019/2020 començarà la cinquena promoció dels estudis.

## 7. Teatre per a nadons i famílies

Amb l'objectiu d'educar el cos i crear vincles entre infant i adults a partir del moviment i la dansa creativa. Entenent com a públic familiar des d'aquelles famílies que estan en el procés d'espera a ser pares (embaràs), fins a les famílies amb nens i nenes de 12 anys.

La intenció d'aquest projecte és oferir una activitat on hi participi i de la que en gaudeixi un públic intergeneracional, ja sigui fill-pares, nebot-tiet o nét-avi. Donar la possibilitat de fer aquesta activitat d'una manera regular, un cop per setmana, i que l'adult acompanyi a l'infant en l'activitat més enllà dels 3 anys, edat a la que normalment s'acaben les activitats familiars.

### EMBARÀS

Durant l'embaràs la dona experimenta canvis físics i emocionals. En aquestes sessions es busca acceptar i prendre consciència d'aquests canvis a partir del moviment i la dansa. Treballant sempre per la salut i el benestar.

### NADONS

El moviment és present des del naixement, fins i tot el ritme és un concepte innat en l'ésser humà. A les sessions de dansa amb nadons, l'objectiu és moure's conjuntament amb el fill/a tot creant vincles emocionals, i anar descobrint així, tots els avenços motrius del nadó.

### INTERGENERACIONAL/FAMILIAR

Sessions per apropar la dansa creativa a tota la família. Utilitzant l'expressió corporal, el joc i la música per a descobrir el cos i les seves possibilitats de moviment.

En aquest cas, els descobriments són acompanyats pels pares/familiars, enfortint els vincles adult – infant i aprenent tots alhora, noves formes de comunicació.

## 8. Coproduccions

L'Aula produeix espectacles de caràcter educatiu i social, normalment per iniciativa i en coproducció amb ajuntaments o altres institucions. La força principal d'aquests espectacles és la comunicació entre iguals. Es tracta d'obres pensades per ser vistes per escoles o instituts, en els que els actors i actrius -alumnat de l'Aula- tenen exactament la mateixa edat que el públic assistent i, per tant, parlen el seu mateix idioma i tracten les problemàtiques reals que els afecten.

## **PROJECTE MAX A ESCENA**

Des de fa més de 20 anys l'Aula de Teatre està involucrada en el projecte Max de la Regidoria de Polítiques per als Drets de les Persones de l'Ajuntament de Lleida. Aquest projecte conté dos espectacles teatrals on els alumnes de l'Aula hi participen.

Es tracta dels espectacles, **Max i Maxi** i **Max in Love**, que a través del teatre, apropen temàtiques de prevenció de temes que podrien arribar a ser conflictius per als joves de la ciutat.

Pels alumnes de l'Aula de Teatre és una oportunitat única de viure l'experiència teatral professional, fent aquests espectacles adreçats a públic de les seves mateixes edats. Fa dos anys el càsting es va obrir a tota la ciutadania.

### MAX I MAXI

Espectacle inclòs dins el projecte "Max" de la Regidoria de Polítiques per als Drets de les Persones de l'Ajuntament de Lleida. Es tracta d'una obra dirigida a joves de 14 i 15 anys i que planteja situacions i aspectes claus de l'educació dels adolescents com poden ser les relacions familiars, les activitats de temps lliure, les relacions amb els amics i amigues, la presa de decisions, la resistència a la pressió de grup o la prevenció de les drogodependències.

### MAX IN LOVE

Espectacle inclòs dins el projecte "Max" de la Regidoria de Polítiques per als Drets de les Persones de l'Ajuntament de Lleida. Es tracta d'una obra dirigida a joves de 16 anys i als seus educadors i educadores que busca abordar les diferents variables que interactuen en la sexualitat i l'afectivitat: aspectes fisiològics, culturals i educatius, així com la igualtat de gènere i els valors personals davant de la presa de decisions.

## **PROJECTE POLS**

Espectacle d'educació en valors entorn dels Objectius de Desenvolupament Sostenible (ODS), que s'inscriu dins el projecte Món Solidari – Lleida Ciutat Solidària, de la Regidoria de Participació Ciutadana, Drets Civils i Cooperació de l'Ajuntament de Lleida. L'espectacle està dirigit especialment a joves.

## 6. L'AULA QUE VOLEM

### 6.1. Objectius generals

De cara al futur, l'Aula vol mantenir una formació en arts escèniques a la ciutat de Lleida amb un nivell de qualitat òptima. Per fer-ho, cal garantir l'estabilitat dels/les treballadors/res que tiren endavant i fan possible el projecte i la tasca educativa.

Per altra banda, també es necessiten espais escènics adequats: Per la formació que donem cal tenir un espai escènic propi, que puguem gestionar i que no estigui supeditat a una programació estable o aliena. Una escola de teatre ha de poder tenir un -o diversos- espais teatrals propis, per formació i exhibició pública. L'espai i equipament de l'Aula Municipal de teatre de Lleida ha estat útil durant 20 anys, però avui en dia ja no cobreix les necessitats reals de l'escola. Considerem **tres focus** on cal posar la nostra atenció:

#### **A-Equipament per l'alumnat:**

- Teatre propi. Amb la quantitat de tallers amb presentació final amb públic que realitzem és, indispensable, tenir un o diversos espais escènics propis. El curs 2018/19 vam fer 137 funcions (són passes, no dies) al Teatre Escorxador, amb una assistència aproximada de 15000 persones de públic. També vam realitzar 2 funcions al Cafè Teatre i dues a l'Espai de l'Orfeó.
- Espais on l'alumnat pugui canviar-se, netejar-se (per exemple: vestuaris, dutxes, camerinos...)
- Sala de trobada: Sala polivalent on puguin relaxar-se, prendre alguna cosa entre classes, escalfar-se menjar, amb ordinadors i connexió wifi per poder fer feina extra en petits grups.
- Espai diàfan on poder presentar propostes escèniques d'alumnes i professors, assajos oberts, petits formats, exercicis col·lectius...

#### **B- Equipament pel professorat/personal laboral**

- Sala de professorat per fer reunions, feina d'ordinador, tutories...
- Taller on es pugui cosir vestuari, elaborar escenografies i atrezzo teatral.
- Oficines (amb capacitat per a 11 persones):
  - De Direcció
  - De gestió acadèmica/artística
  - De comunicació
  - De coordinació/ departaments

#### **C-Altres espais**

- Hall d'espera persones externes que venen a recollir o esperar l'alumnat.

- Espai on poder guardar el material tècnic (focus, micròfons, material de circ, projector...)
- Magatzem: Espai on poder guardar les escenografies de les nostres produccions i tallers.

## 6.2. Projecció de futur

### **Cal donar valor a:**

- Millora/adequació dels espais per seguir creixent i mantenir la qualitat dels ensenyaments.
- Sinergies entre empreses audiovisuals, teatrals i culturals de Lleida.

### **Mantenir la formació en:**

- Teatre de nens i nenes
- Teatre Joves
- Teatre Adults (musicals, tallers, monogràfics, workshops)
- Aula Social
- Professorat en actiu
- CFGS. Cicle Formatiu de Grau Superior. Títol propi de la Generalitat de Catalunya. Som l'únic centre que l'imparteix amb titularitat municipal.

### **Empresa i professionalització per als graduats en CFGS**

- Residències de creació
- Beques per a la creació de noves empreses artístiques
- Borsa de treball. Càstings i produccions

### **Innovació i Recerca en Arts Escèniques**

- Relació amb universitats i fires professionals
- Estudis Superiors de Grau Universitari en Arts Escèniques (adscripció a la Universitat de Lleida)
- Congressos, conferències, convenis amb altres centres
- Publicacions
- Produccions

### **Internacionalització del projecte Aula**

- Erasmus + per l'estudiantat del CFGS
- Participació en projectes a ASSITEJ

## 7. AVALUACIÓ

L'elaboració del PEC correspon a la direcció de l'escola, juntament amb les diverses coordinacions i PAS, per tal de determinar quines mesures es prenen per a l'assoliment de cadascun dels objectius.

L'avaluació i actualització del document ha de ser permanent i participada.

Document aprovat el setembre de 2020.

## 8. ANNEX 1

### Espais de l'Aula Municipal de Teatre de Lleida



municipal de teatre  
LLEIDA

